

# TAUX SPOT €/€

## RECOMMANDATION GENERALE : NEUTRE

L'euro est reparti à la hausse vendredi face au dollar, les investisseurs retrouvant un attrait pour le risque dans un regain de confiance en la reprise, suite à la publication de chiffres de l'emploi aux Etats-Unis moins mauvais qu'attendu. Vers 22H00 GMT (23H00 à Paris), l'euro valait 1,3621 dollar, contre 1,3580 jeudi vers 22H00 GMT. L'euro progressait également face au yen, à 122,94 yens contre 120,99 yens la veille. Le dollar gagnait aussi du terrain face au yen à 90,28 yens contre 89,10 yens jeudi soir. L'économie américaine a détruit 36.000 postes de travail de plus qu'elle n'en a créés en février, mais le nombre de licenciements est moins fort que ne le craignaient les analystes, qui les estimaient à 68.000. Dans un premier temps, les chiffres de l'emploi américain ont bénéficié au dollar, qui a grimpé jusqu'à 1,3531 dollar pour un euro vers 13H35 GMT, mais la tendance s'est ensuite rapidement retournée, l'appétit pour les investissements à risque prenant le dessus sur les espoirs d'un relèvement anticipé des taux de la Réserve fédérale américaine. Les cambistes cherchaient à s'assurer quelques gains sur le billet vert et dans le même temps à effectuer des achats à bon compte d'euros. En effet, l'euro pourrait continuer à grimper, alors que semble s'apaiser les craintes sur la santé budgétaire de la Grèce. Un plan d'aide financière à la Grèce ne devrait pas être "nécessaire", a déclaré vendredi le chef de file des ministres des Finances de la zone euro, Jean-Claude Juncker, à l'issue d'une rencontre avec le Premier ministre grec Georges Papandréou, qui doit poursuivre ses visites en Allemagne et en France.

## MACROECONOMIE

► **Etats-Unis** : Le taux de chômage aux Etats-Unis est resté stable aux Etats-Unis en février à 9,7% de la population active, après la perte de 36.000 emplois, moins qu'attendu, selon les chiffres annoncés par le Département du Travail. Ces chiffres sont "mieux que ce qui était attendu", a réagi le président américain Barack Obama. Cependant, le nombre de demandeurs d'emploi reste "au dessus de ce que nous devrions tolérer", a-t-il ajouté, exhortant le Congrès à adopter une loi qui élargirait les allocations chômage et l'assurance-maladie temporaire. Le Département du Travail n'a pas quantifié l'impact des tempêtes de neige qui ont frappé la Côte Est des Etats-Unis le mois dernier en terme de destruction d'emplois. Mais il semble que sans les intempéries, l'économie américaine aurait probablement enregistré un gain net d'emplois en février pour la deuxième fois seulement depuis le début de la récession il y a deux ans. La récession a provoqué la destruction de 8,4 millions d'emplois aux Etats-Unis. Et il faut 100.000 nouveaux emplois par mois juste pour faire face à la croissance démographique et empêcher le chômage de monter.

Le crédit à la consommation a augmenté de 4,96 milliards de dollars en janvier aux Etats-Unis, sa première hausse en un an et la plus forte depuis la mi-2008, a annoncé la Réserve fédérale vendredi. En décembre, le crédit avait diminué de 4,57 milliards de dollars. Wall Street anticipait une contraction du crédit de 4,5 milliards de dollars en janvier. En juillet 2008, le crédit à la consommation avait augmenté de 7,29 milliards de dollars avant de ne cesser de se contracter en raison de la crise financière. Le crédit non renouvelable a crû de 6,62 milliards de dollars en janvier après une progression de 4,86 milliards de dollars en décembre. La Fed n'a pas fourni d'explication à cette hausse, d'autant que les ventes de voiture ont été modérées depuis le début de l'année. Le crédit renouvelable a diminué de 1,67 milliard de dollars après une contraction forte de 9,43 milliards de dollars en décembre. Les consommateurs ont surveillé leurs dépenses courantes et les banques ont été plus sélectives dans le crédit, étant en outre plus disposées à relever les frais sur l'usage des cartes de crédit.

► **OCDE** : Les indicateurs composites avancés pour le mois de janvier signalent une amélioration légèrement meilleure que le mois précédent de l'activité économique pour les sept pays les plus industrialisés (G7), annonce l'Organisation de coopération et de développement économiques (OCDE). Les indicateurs composites avancés pour le Brésil et l'Inde indiquent une reprise, qui néanmoins perd de son élan, précise l'OCDE dans un communiqué. "A l'inverse, l'activité économique pour la Chine et la Russie est amenée à continuer de croître", ajoute l'OCDE. L'indicateur composite avancé pour la zone OCDE a augmenté de 0,8 point en janvier à 103,6 contre 102,8 en décembre, et est désormais supérieur de 11,3 points à son niveau un an avant. Pour les Etats-Unis, l'indicateur a progressé de 0,9 point janvier, à 102,3 et affiche une hausse de 11,0 points sur son niveau de janvier 2009. L'indicateur composite avancé pour la zone euro a augmenté de 0,6 point à 104,8, et s'inscrit à 12,5 points au-dessus de son niveau observé il y a un an. Pour la France, la progression est de 0,3 point à 105,9, en hausse de 11,6 points sur un an. En Allemagne, il augmente de 0,9 point à 104,7, en progression de 16,0 points par rapport à janvier 2009.

► **Chine** : La Chine est confrontée aux pressions de ses partenaires commerciaux lui demandant de laisser évoluer plus librement le taux de change de sa monnaie, en réévaluant le yuan pour refroidir sa croissance. Un yuan plus fort aiderait la Chine à rendre son économie plus autonome, en renforçant le pouvoir d'achat des consommateurs chinois, et en réduisant la dépendance de l'économie aux exportations. Elle rendrait aussi l'afflux de capitaux étrangers se portant sur ses entreprises plus aisément gérables. Un rehaussement de la valeur du yuan par rapport aux autres monnaies mondiales réduirait les tensions commerciales avec les Etats-Unis et l'Europe, et avec d'autres pays concurrents qui se plaignent du dumping des produits chinois. Les coûts chinois imbattables prolongent la crise mondiale, estiment certains analystes, et les parlementaires américains veulent imposer des sanctions tarifaires sur ces biens à prix bradés. Pékin pourrait réduire son contrôle monétaire avant l'été, prévoient des spécialistes des marchés monétaires, en laissant le dollar glisser contre le yuan, par étapes. Toutefois, cela ne devrait pas bénéficier particulièrement aux exportations européennes ou aux emplois américains. Vendredi, le Premier ministre Wen Jiabao a déclaré à l'Assemblée nationale populaire que le yuan resterait stable, à un taux approprié et équilibré. Jusqu'en 2005, la valeur de la monnaie chinoise était fixée sur celle du billet vert, à un taux maintenu autour de 8 yuans pour un dollar.

## CALENDRIER ECONOMIQUE DU 08 Mars 10 (Heure GMT)

Heure	Devise	Importance	Evénement	Actuel	Prévue	Précédente
10:30	EUR	Basse	Confiance des investisseurs Sentix	-	-7.60	-8.20
⇒ Détermine la confiance des investisseurs vers la zone euro. Une tendance à la hausse a un effet positif sur la monnaie nationale car elle suggère que les fonds sont plus enclins à investir dans des valeurs mobilières européenne, ce qui tend à renforcer l'économie.						
12:00	EUR	Basse	Production industrielle allemande	-	1.00%	-2.60%
⇒ Détermine la valeur totale de la production réalisée par des usines, des mines et des services publics. La production industrielle réagit rapidement à la volatilité du cycle économique et peut être un indicateur de l'emploi manufacturier, des gains moyens, et du revenu personnel. Une tendance à la hausse a un effet positif sur la monnaie du pays car les taux élevés de la production sont le signe d'une économie vigoureuse.						

# MARCHES FINANCIERS

## ▼ Indices financiers

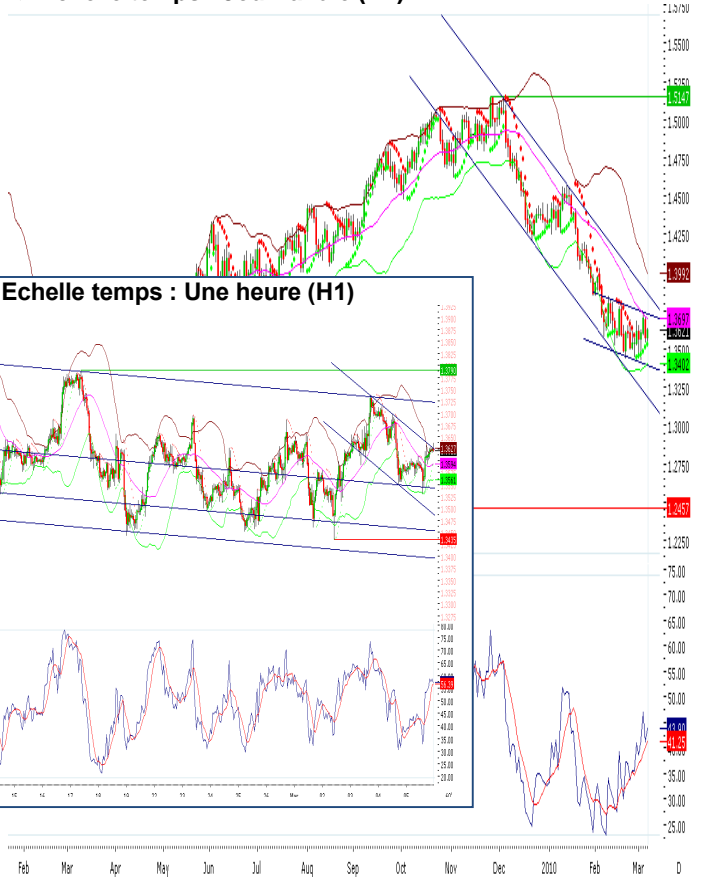
Indice	Heure	Clôture	Chg%	1S%	RSI(14)
DJIA	22:35	10566.20	1.17	1.51	63.34
NASDAQ Comp.	22:45	2326.35	1.48	2.32	69.72
S&P500	22:45	1138.70	1.40	2.06	66.05
DJ Euro Stoxx 50	18:14	2877.44	2.18	3.78	61.78
DAX30	23:44	5877.36	1.42	2.87	62.97
CAC 40	17:54	3910.42	2.14	3.74	63.44

⇒ La Bourse de New York a fini en nette hausse vendredi, dopée par les chiffres du chômage aux Etats-Unis, moins mauvais que prévu, qui ont alimenté l'espoir d'une reprise proche du marché de l'emploi: le Dow Jones a gagné 1,17% et le Nasdaq 1,48%. Selon les chiffres définitifs de clôture, le Dow Jones Industrial Average a progressé de 122,06 points à 10.566,20 points, et le Nasdaq, à dominante technologique, de 34,04 points à 2.326,35 points. L'indice élargi Standard & Poor's 500 est monté de son côté de 1,40% (15,73 points) à 1.138,70 points. Le Dow Jones n'avait plus terminé au dessus des 10.500 points depuis le 20 janvier dernier. Le Nasdaq atteint, lui, son plus haut niveau depuis début septembre 2008.

Les Bourses européennes ont clôturé vendredi en forte hausse, Paris franchissant la barre des 3.900 points, après la publication du rapport mensuel sur l'emploi aux Etats-Unis meilleur que prévu et les progrès constatés dans le règlement de la crise de la dette grecque. L'indice CAC 40 a fini en hausse de 2,14% à 3.910,42 points et enregistré sa cinquième séance consécutive de hausse. Sur la semaine, l'indice a gagné 5,44%.

## ANALYSE TECHNIQUE

### ▼ Echelle temps : Journalière (D1)



### ▼ Echelle temps : Une heure (H1)



## ▼ Libor USD

Horizon	Dernier	Chg%	1S%	1M%	3M%
1 Mois	0.229	0.41	0.41	0.27	-2.40
3 Mois	0.254	0.57	0.77	1.45	-1.14
6 Mois	0.390	1.78	1.63	0.97	-19.48
9 Mois	0.606	1.55	0.81	-0.31	-22.46
1 An	0.851	1.99	1.34	0.96	-19.32

## ▼ Matières premières

Matière	Heure	Clôture	Chg%	1S%	RSI(14)
Brent Crude Oil	17:32	80.18	2.08	3.44	57.26
NYLS (April 2010)	22:45	81.79	0.36	3.74	58.58
GOLD Index	20:20	1134.10	0.22	1.51	59.25

⇒ Le coton serait-il de retour, lui qui a rudement pâti de la crise et de la chute des exportations de textiles chinois vers des pays industrialisés tombés en catalepsie ? Cela y ressemble fort, le prix de la fibre de "l'arbre à laine" ayant progressé de quelque 25 % en cinq semaines. A New York, la livre pour livraison en mai a poussé au-delà de 83 cents de dollar, pour retomber à 82,43 cents, vendredi 5 mars. Rappelons qu'elle était tombée à 64 cents à la mi-octobre 2009. Les analystes du ministère américain de l'agriculture jugent que ce regain est de bon aloi et voit dans le coton une des hirondelles qui annoncent les printemps de la reprise. "La forte progression de la demande de coton est caractéristique des périodes de relance, la reconstitution des stocks étant amplifiée par le rebond de la demande finale", assuraient-ils en février.

### ▼ Echelle temps : H1

RSI (14) :	57.27	RSI (14) :	43.90
MM (7) :	56.39	MM (7) :	41.25

⇒ En D1, le RSI donne des signaux acheteurs mais approche de la zone de surachat laissant présager un repli à court terme. En H1 le RSI donne des signaux vendeurs à l'approche de la borne haute de son canal baissier moyen terme.

Bollinger+ (2) :	1.3627	Bollinger+ (2) :	1.3992
Bollinger- (2) :	1.3561	Bollinger- (2) :	1.3402

⇒ En D1, les bornes bollinger se sont beaucoup resserrées ces derniers jours montrant une baisse de la volatilité et l'imminence d'un mouvement violent. En H1 les bornes bollinger se sont également beaucoup resserrées confirmant une baisse de la volatilité.

Support 1 :	1.3597	Support 1 :	1.3530
Support 2 :	1.3570	Support 2 :	1.3490
Limite 1 :	1.3640	Limite 1 :	1.3715
Limite 2 :	1.3680	Limite 2 :	1.3820

⇒ En D1 le taux spot évolue dans un canal baissier court terme et moyen terme et approche de la borne haute de son canal baissier court terme à 1.3715 laissant présager un repli à court terme. Cependant une rupture de ces niveaux donnerait lieu à une accélération vers la borne haute de son canal baissier moyen terme à 1.3810. En H1 le taux spot teste actuellement la borne haute de son canal baissier court terme à 1.3640 et semble amorcer un repli.

Parabolique SAR :	1.3589	Parabolique SAR :	1.3531
-------------------	--------	-------------------	--------

⇒ En D1 nous pouvons constater un tassement de la tendance haussière montrant un essoufflement de la tendance. En H1 nous constatons une extension de la tendance haussière laissant présager une rupture de la borne haute de son canal baissier.

⇒ **POSITION = VENTE** : Nous conseillons de vendre le taux spot sur les niveaux de 1.3715 avec pour 1<sup>er</sup> objectif 1.3530, puis 1.3490. nous couperions les positions en cas de rupture des 1.3755.

## SUIVI DES POSITIONS HEBDOMADAIRES

Devise	Spot	Date		Sens	Cours				PnL	Observations
		d'émission	d'échéance		Emission	Objectif	Stop	Actuel		
\$	EUR/USD	08/03/10	15/03/10	V	\$1.3622	\$1.3530	\$1.3755	\$1.3622		Vente sur niveaux de 1.3715
£	EUR/GBP	05/03/10	12/03/10	A	£0.9015	£0.9120	£0.8980	£0.8995	-20	Achat sur niveaux de 0.9016
¥	USD/JPY	04/03/10	11/03/10	A	¥88.25	¥89.50	¥87.40	¥88.25		Achat sur niveaux de 87.90
¥	EUR/JPY	03/03/10	10/03/10	A	¥120.78	¥121.60	¥119.40	¥120.78		Achat sur niveaux de 119.80
\$	GBP/USD	23/02/10	02/03/10	A	\$1.5350	\$1.5530	\$1.5300	\$1.4970	-50	Stop déclenché
*Etat des positions exprimé en pips								PnL Potentiel = -70	PnL Réelle = 5914	